




OptiPlex 3030 All-in-One Brugerhåndbog

Forordningsmodel: W10B
Forordningstype: W10B001



Bemærk, forsigtig og advarsel

-  **BEMÆRK:** BEMÆRK! angiver vigtige oplysninger om, hvordan du bruger computeren optimalt.
-  **FORSIGTIG:** FORSIGTIG angiver enten en mulig beskadigelse af hardware eller tab af data og oplyser dig om, hvordan du kan undgå dette problem.
-  **ADVARSEL:** ADVARSEL! angiver risiko for tingskade, personskade eller død.

Copyright © 2014 Dell Inc. Alle rettigheder forbeholdt. Dette produkt er beskyttet af amerikansk og international copyright og lovgivning om immateriel ejendom. Dell™ og Dell-logoet er varemærker tilhørende Dell Inc. i Amerikas Forenede Stater og/eller andre jurisdiktioner. Alle andre mærker og navne nævnt heri, kan være varemærker for deres respektive firmaer.

2014 - 06

Rev. A00

Indholdsfortegnelse

1 Sådan arbejder du med computeren.....	5
Før du udfører arbejde på computerens indvendige dele.....	5
Anbefalede værktøjer.....	6
Sådan slukker du computeren.....	6
Efter du har udført arbejde på computerens indvendige dele.....	7
2 Systemoversigt.....	8
Bundkortets layout.....	9
3 Sådan fjernes og installeres komponenter.....	11
Sådan fjernes foden.....	11
Montering af foden.....	11
Sådan fjernes bagdækslet.....	11
Sådan installeres bagdæksel.....	12
Sådan fjernes det optiske drev.....	12
Sådan installeres det optiske drev.....	13
Sådan fjernes harddisken.....	13
Sådan installeres harddisken.....	15
Sådan fjernes omformerkortet.....	15
Sådan installeres omformerkortet.....	16
Sådan fjernes hukommelsen.....	16
Sådan installeres hukommelsen.....	17
Sådan fjernes systemkortets skærm.....	17
Sådan installeres bundkortets skjold.....	18
Sådan fjernes kølelegemet.....	18
Sådan installeres kølelegemet.....	19
Sådan fjernes højttalerne.....	19
Sådan installeres højttalerne.....	21
Sådan fjernes VESA-beslaget.....	22
Sådan installeres VESA-beslaget.....	22
Sådan fjernes systemblæseren.....	22
Sådan installeres systemblæseren.....	23
Sådan fjernes strømafbryderens kort.....	23
Sådan installeres strømafbryderens kort.....	24
Sådan fjernes systemkortet.....	24
Sådan installeres systemkortet.....	26
Sådan fjernes skærmbeslaget.....	27
Sådan installeres skærmbeslaget.....	28


Sådan fjernes kameraet.....	29
Sådan installeres kameraet.....	30
Sådan fjernes mikrofonen.....	30
Sådan installeres mikrofonen.....	31
4 System Setup (Systeminstallation).....	32
Startrækkefølge.....	32
Navigationstaster.....	32
Indstillinger i System Setup (Systeminstallation).....	33
Sådan opdateres BIOS'en	42
System and Setup Password (System- og installationsadgangskode).....	43
Sådan tildeles Systemadgangskode og installationsadgangskode.....	43
Sådan slettes eller ændres en eksisterende System- og/eller installationsadgangskode.....	44
5 Tekniske specifikationer.....	45
6 Kontakt Dell.....	50
Kontakt Dell.....	50

Sådan arbejder du med computeren


Før du udfører arbejde på computerens indvendige dele


Følg nedenstående sikkerhedsretningslinjer for at beskytte computeren mod potentielle skader og af hensyn til din egen sikkerhed. Hvis intet andet er angivet bygger hver fremgangsmåde i dette dokument på følgende forudsætninger:


- Du har læst sikkerhedsoplysningerne, som fulgte med computeren.
- En komponent kan genmonteres eller – hvis købt separat – installeres ved at udføre fjernelsesproceduren i omvendt rækkefølge.


 **ADVARSEL:** Frakobl alle strømkilder inden du tager computerdækslet eller paneler af. Når du er færdig med at arbejde i computeren, genplacer alle dæksler, paneler og skruer, inden du tilslutter strømkilden.


 **ADVARSEL:** Før du udfører arbejde på computerens indvendige dele, skal du læse de sikkerhedsoplysninger, der fulgte med computeren. Du kan finde yderligere oplysninger om best practices for sikkerhed på webstedet Regulatory Compliance på www.dell.com/regulatory_compliance

 **FORSIGTIG:** Mange reparationer kan kun udføres af en certificeret servicetekniker. Du bør kun udføre fejlfinding og enkle reparationer, hvis de er godkendt i produktokumentationen eller som er anvist af vores online- eller telefonbaserede service- og supportteam. Skader, der skyldes servicering, der ikke er godkendt af Dell, dækkes ikke af garantien. Læs og følg sikkerhedsinstruktionerne, der blev leveret sammen med produktet.

 **FORSIGTIG:** For at undgå elektrostatisk afladning bør du jorde dig selv ved hjælp af en jordingsrem eller ved jævnlige at røre ved en umalet metaloverflade (f.eks. et stik på computerens bagside).

 **FORSIGTIG:** Komponenter og kort skal behandles forsigtigt. Rør ikke ved kortenes komponenter eller kontaktområder. Hold et kort i kanterne eller i dets metalbeslag. Hold en komponent som f.eks. en processor ved dens kanter og ikke ved dens ben.

 **FORSIGTIG:** Når du frakobler et kabel, skal du tage fat i dets stik eller dets trækflig og ikke i selve kablet. Nogle kabler har stik med låsetappe. Hvis du frakobler et sådant kabel, bør du trykke på låsetappene, før du frakobler kablet. Når du trækker stik fra hinanden, skal du sikre at de flugter for at undgå at bøje stikkets ben. Du bør også sikre dig, at begge stik sidder rigtigt og flugter med hinanden, inden du sætter et kabel i.


 **BEMÆRK:** Computerens og visse komponenters farve kan afvige fra, hvad der vist i dette dokument.

Inden du udfører arbejde på computerens indvendige dele, skal du benytte følgende fremgangsmåde for at forebygge skader på computeren.

1. Sørg for, at arbejdsoverfladen er jævn og ren for at forhindre, at computerdækslet bliver ridset.
2. Sluk computeren (se Sådan slukkes computeren).

 **FORSIGTIG: Frakobl, for at frakoble et netværkskabel, først kablet fra computeren, og frakobl det derefter fra netværksenheden.**

3. Frakobl alle netværkskabler fra computeren.
4. Tag stikkene til computeren og alle tilsluttede enheder ud af stikkontakterne.
5. Tryk på og hold tænd/sluk-knappen nede, mens computeren er taget ud af stikkontakten, for at jordforbinde bundkortet.
6. Fjern dækslet.


 **FORSIGTIG: Inden du rører ved noget inde i computeren, skal du jorde dig selv ved at røre en umalet metaloverflade som f.eks. metallet på bagsiden af computeren. Fjern statisk elektricitet, som kan beskadige de interne komponenter, ved røre ved en umalet overflade løbende under arbejdet.**





Anbefalede værktøjer

Procedurerne i dette dokument kræver eventuelt følgende værktøj:

- Lille, almindelig skruetrækker
- En stjerneskrue-trækker
- En lille plastiksyl

Sådan slukker du computeren

 **FORSIGTIG: For at undgå datatab bør du gemme og lukke alle åbne filer og lukke alle åbne programmer, inden du slukker computeren.**

1. Sådan lukker du operativsystemet:
 - I Windows 8:
 - Sådan anvendes en berøringsaktiveret enhed:
 - a. Stryg ind fra skærmens højre kant, åbner menuen Amuletter og vælg **Indstillinger**.
 - b. Vælg  og vælg derefter **Luk computeren**
 - Sådan anvendes en mus:
 - a. Peg på skærmens øverste hjørne og klik på **Indstillinger**.
 - b. Klik på  og vælg **Luk computeren**.
 - I Windows 7:
 1. Klik på **Start** .
 2. Klik på **Luk computeren**.eller
 1. Klik på **Start** .

2. Klik derefter på pilen i nederste højre hjørne på **Start**menuen som vist nedenfor, og klik



derefter på **Luk computeren..**

2. Sørg for, at computeren og alle tilsluttede enheder er slukket. Hvis computeren og de tilsluttede enheder ikke blev slukket automatisk, da du lukkede operativsystemet, skal du trykke på tænd/sluk-knappen i 6 sekunder for at slukke dem.

Efter du har udført arbejde på computerens indvendige dele

Når du har udført eventuelle genmonteringer, skal du sikre dig, at alle eksterne enheder, kort og kabler er tilsluttet, inden du tænder computeren.

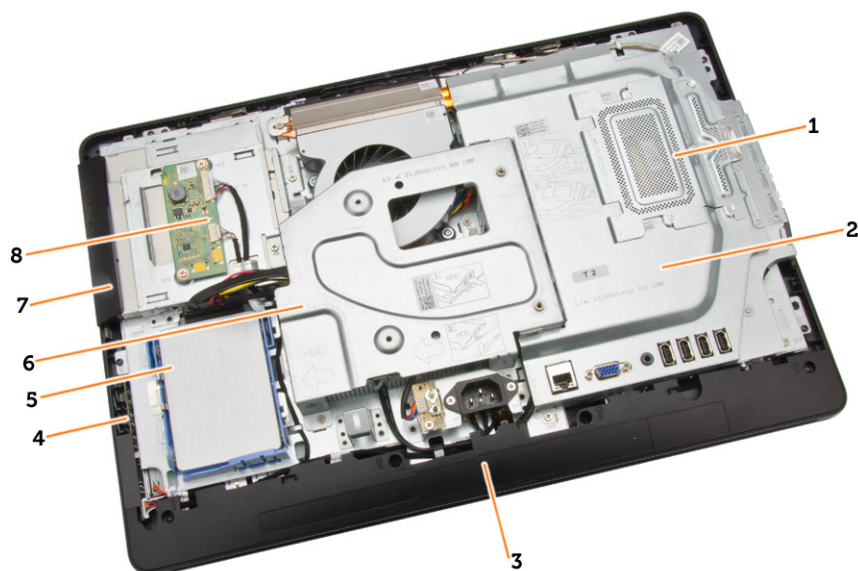
1. Genmonter dækslet.



FORSIGTIG: For at tilslutte et netværkskabel skal du først sætte det i netværksenheden og derefter sætte det i computeren.

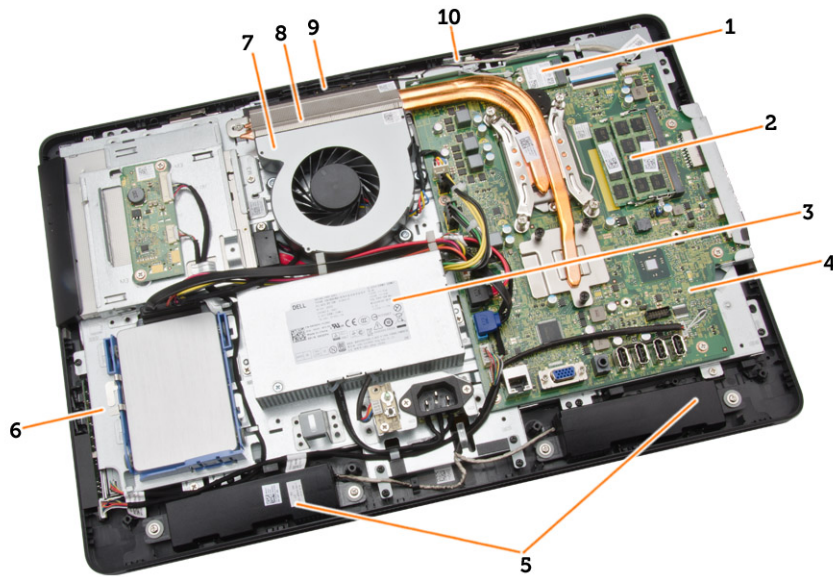
2. Tilslut telefon- eller netværkskabler til computeren.
3. Tilslut computeren og alle tilsluttede enheder til deres stikkontakter.
4. Tænd computeren
5. Bekræft, hvis det er nødvendigt, at computeren fungerer korrekt, ved at køre Dell Diagnostics.

Systemoversigt



Figur 1. Set indvendigt – 1

1. hukommelsesafskærmning
2. systemkortets afskærmning
3. bunddæksel
4. strømkontaktkort
5. harddisk
6. VESA-beslag
7. optisk drev
8. converterkort

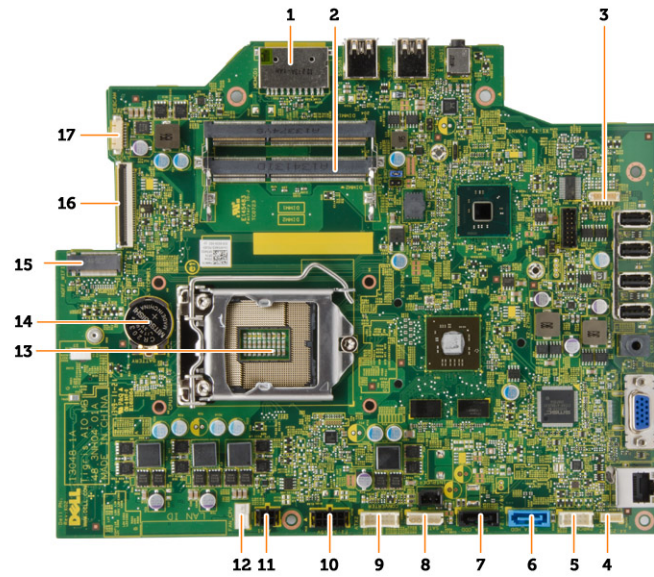


Figur 2. Set indvendigt – 2

1. WLAN-kort
2. hukommelsesmodul
3. strømforsyningsenhed
4. systemkort
5. højttaler
6. skærmbeslag
7. systemblæser
8. kølelegeme
9. kamera
10. mikrofon

Bundkortets layout

Det følgende billede viser bundkortets layout for computeren.



1. SD-hukommelseskortlæser
2. hukommelsesmodul
3. højttalerstik
4. berøringsstik
5. kontrolkortstik
6. HDD-stik
7. ODD-stik
8. SATA-strømsstik
9. konverteringskortets stik
10. strømstik 2
11. strømstik 1
12. systemblæserens stik
13. stik til processor
14. møntcellebatteri
15. WLAN-stik
16. LVDS-stik
17. kamera

Sådan fjernes og installeres komponenter

Dette afsnit har detaljerede oplysninger om, hvordan computerens komponenter fjernes eller installeres.

Sådan fjernes foden

1. Følg procedurerne i *Før du udfører arbejde på computerens indvendige dele*.
2. Fjern holderdækslet.
3. Fjern skrueerne, der fastgør foden til computeren og fjern foden fra computeren.



Montering af foden

1. Ret foden ind på computeren og spænd skrueerne for at fastgøre foden til computeren.
2. Anbring og tryk panelet ned på computeren, indtil det klikker på plads.
3. Monter foddækslet
4. Følg procedurerne i *Efter du har udført arbejde på computerens indvendige dele*.

Sådan fjernes bagdækslet

1. Følg procedurerne i *Før du udfører arbejde på computerens indvendige dele*.
2. Fjern:
 - a. foddækslet
 - b. fod
3. Udfør følgende trin som vist på illustrationen:
 - a. Brug en plastikpen til at lirke kanterne af computeren [1].
 - b. Fjern bagdækslet fra computeren [2].

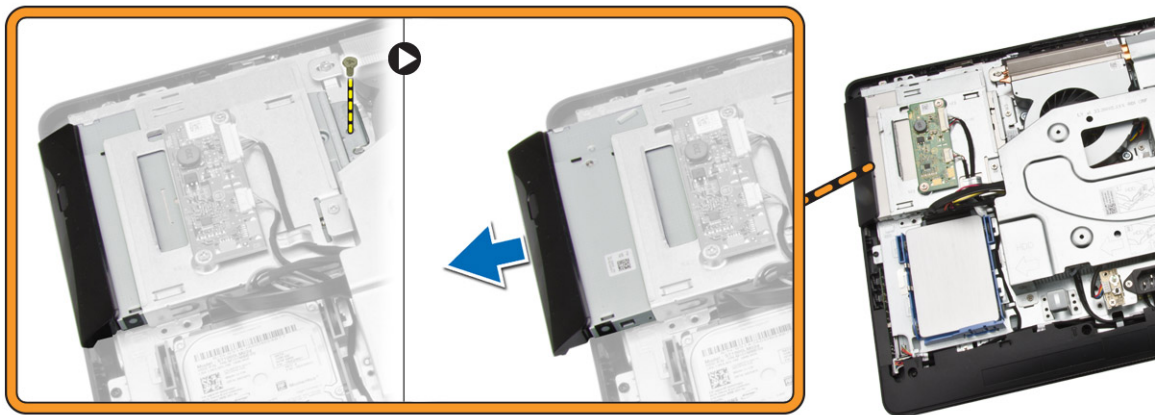


Sådan installeres bagdæksel

1. Anbring bagdækslet på computeren.
2. Tryk på alle bagdækslets hjørner for at fastgøre det til computeren.
3. Installer:
 - a. fod
 - b. foddæksel
4. Følg procedurerne i *Efter du har udført arbejde på computerens indvendige dele.*

Sådan fjernes det optiske drev

1. Følg procedurerne i *Før du udfører arbejde på computerens indvendige dele.*
2. Fjern:
 - a. foddæksel
 - b. fod
 - c. bagdæksel
3. Fjern skruen der fastgør det optiske drev til computeren. Træk det optiske drev ud af computeren.

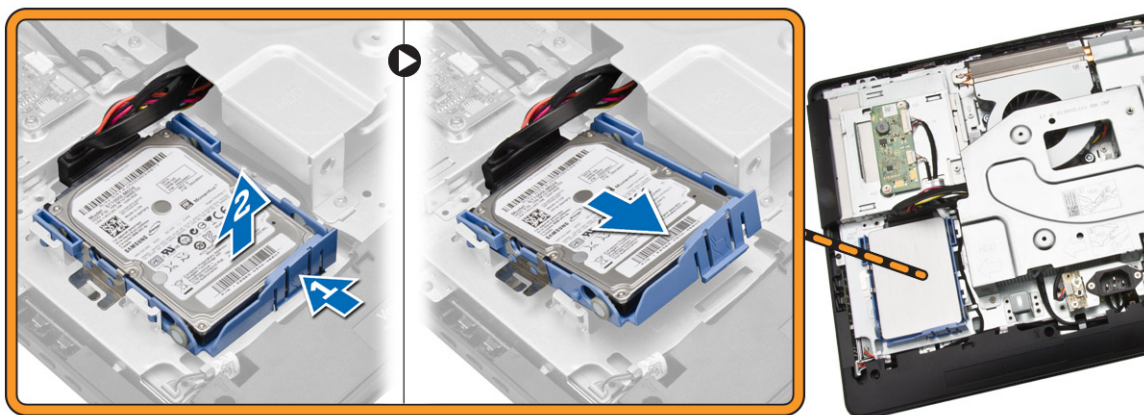


Sådan installeres det optiske drev

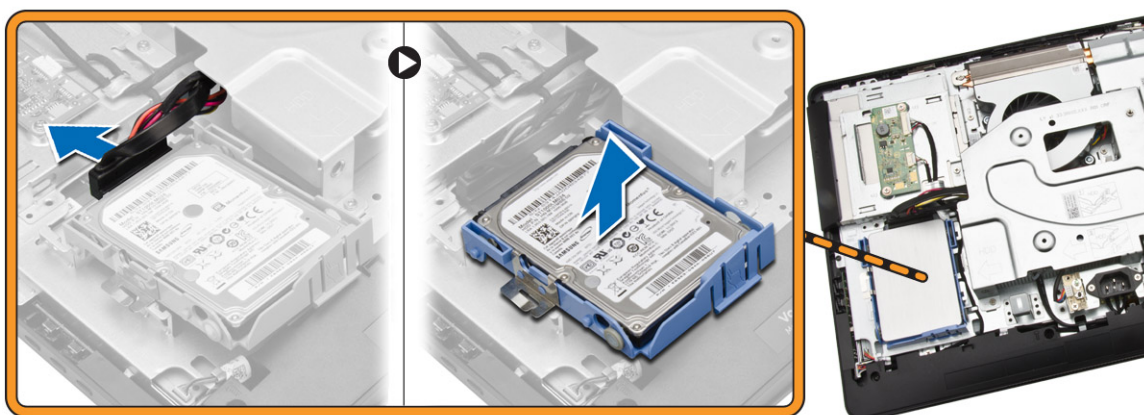
1. Skub det optiske drev ind i computeren og spænd skruen for at fastgøre det.
2. Installer:
 - a. bagdæksel
 - b. fod
 - c. foddæksel
3. Følg procedurerne i *Efter du har udført arbejde på computerens indvendige dele.*

Sådan fjernes harddisken

1. Følg procedurerne i *Før du udfører arbejde på computerens indvendige dele.*
2. Fjern:
 - a. foddæksel
 - b. fod
 - c. bagdæksel
3. Udfør følgende trin som vist på illustrationen:
 - a. Skub harddiskbeslaget for at frigøre det fra dets lås [1].
 - b. Løft harddisken fra én kant [2].



4. Skub og fjern den for at få adgang til harddiskkablet.
5. Frakobl harddiskkablet fra harddisken, og fjern den fra computeren.



6. Lirk harddiskbeslaget fra hinanden og frigør harddisken. Fjern harddisken fra dets beslag.

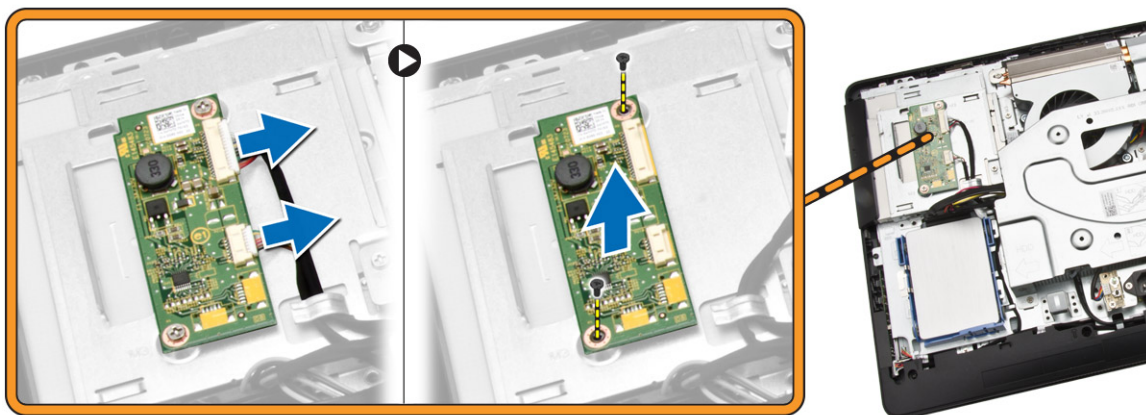


Sådan installeres harddisken

1. Isæt harddisken i harddiskbeslaget.
2. Tilslut harddiskens kabel til harddisken og ret harddisken ind i dens slot i computeren.
3. Installer:
 - a. bagdæksel
 - b. fod
 - c. foddæksel
4. Følg procedurerne i *Efter du har udført arbejde på computerens indvendige dele.*

Sådan fjernes omformerkortet

1. Følg procedurerne i *Før du udfører arbejde på computerens indvendige dele.*
2. Fjern:
 - a. foddæksel
 - b. fod
 - c. bagdæksel
3. Frakobl kablerne fra converterkortet. Fjern skruerne og løft converterkortet op af computeren.

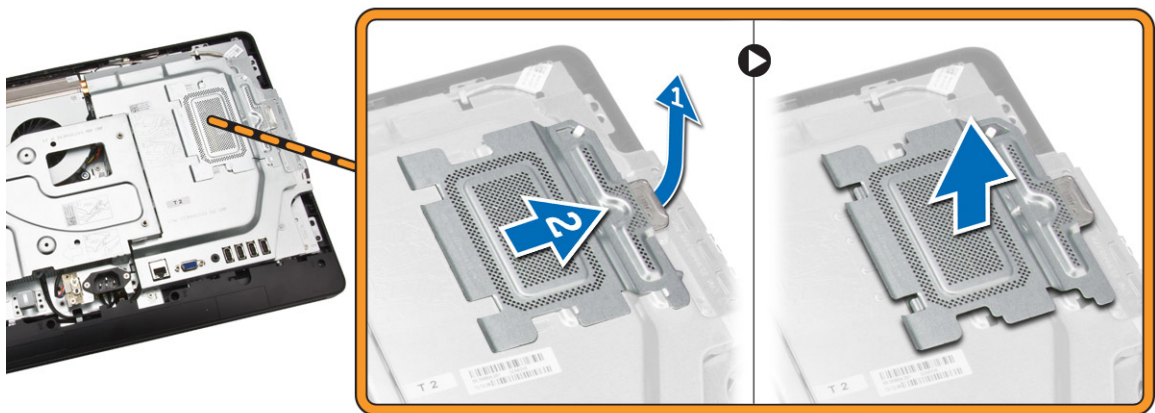


Sådan installeres omformerkortet

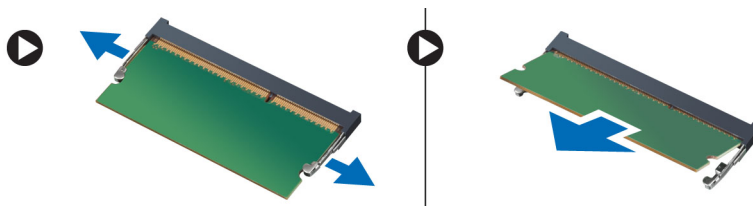
1. Spænd skruerne der fastgør converterkortet til computeren. Tilslut kablerne til converterkortet.
2. Installer:
 - a. bagdæksel
 - b. fod
 - c. foddæksel
3. Følg procedurerne i *Efter du har udført arbejde på computerens indvendige dele.*

Sådan fjernes hukommelsen

1. Følg procedurerne i *Før du udfører arbejde på computerens indvendige dele.*
2. Fjern:
 - a. foddæksel
 - b. fod
 - c. bagdæksel
3. Udfør følgende trin som vist på illustrationen:
 - a. Træk for at frigøre hukommelsesdækslet fra computeren [1].
 - b. Fjern hukommelsesdækslet fra computeren [2].



4. Lirk fastgørelsesklemmerne væk fra hukommelsesmodulet indtil det springer op. Løft og fjern hukommelsesmodulet fra dets stik.

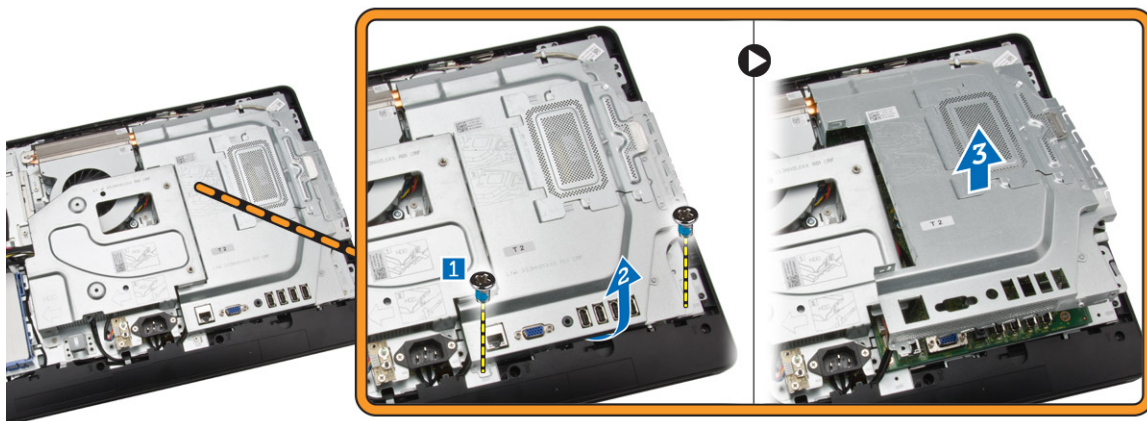


Sådan installeres hukommelsen

1. Flugt hukommelseskortets hak med bundkortstikkets tap.
2. Tryk hukommelsesmodulet ned indtil frigørelseslåsen springer tilbage for at fastgøre dem.
3. Sæt hukommelsesdækslet tilbage på plads.
4. Installer:
 - a. bagdæksel
 - b. fod
 - c. foddæksel
5. Følg procedurerne i *Efter du har udført arbejde på computerens indvendige dele.*

Sådan fjernes systemkortets skærm

1. Følg procedurerne i *Før du udfører arbejde på computerens indvendige dele.*
2. Fjern:
 - a. foddæksel
 - b. fod
 - c. bagdæksel
3. Udfør følgende trin som vist på illustrationen:
 - a. Fjern de skruer, der fastgør systemkortets afskærmning til computeren [1].
 - b. Løft systemkortets afskærmning ud af computeren [2].
 - c. Fjern systemkortets afskærmning fra computeren [3].

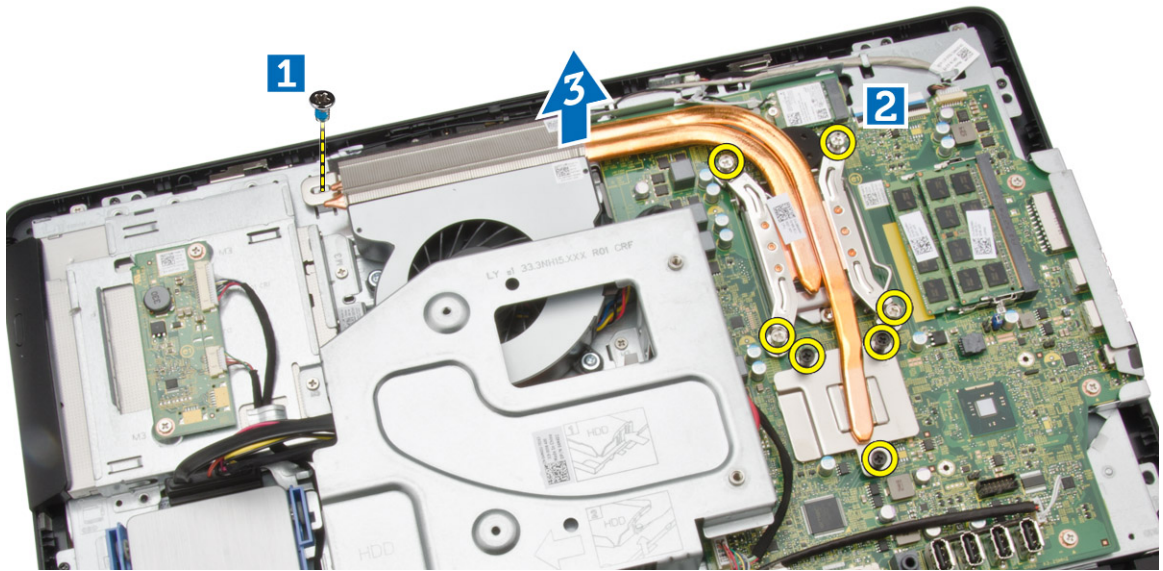


Sådan installeres bundkortets skjold

1. Ret systemkortafskærmningen ind på systemkortet. Spænd skrueerne for at fastgøre den til computeren.
2. Installer:
 - a. bagdæksel
 - b. fod
 - c. foddæksel
3. Følg procedurerne i *Efter du har udført arbejde på computerens indvendige dele.*

Sådan fjernes kølelegemet

1. Følg procedurerne i *Før du udfører arbejde på computerens indvendige dele.*
2. Fjern:
 - a. foddæksel
 - b. fod
 - c. bagdæksel
 - d. systemkortafskærmning
3. Udfør følgende trin som vist på illustrationen:
 - a. Fjern skruen, der fastgør kølelegemet til computeren [1].
 - b. Fjern skrueerne, der fastgør CPU'en til computeren [2].
 - c. Løft og fjern kølelegemet fra computeren [3].

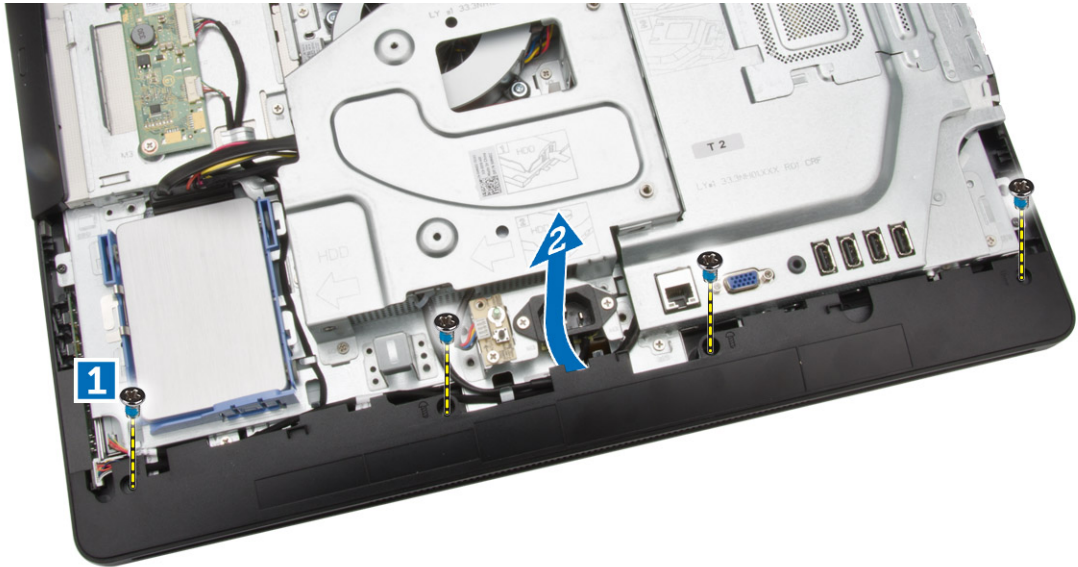


Sådan installeres kølelegemet

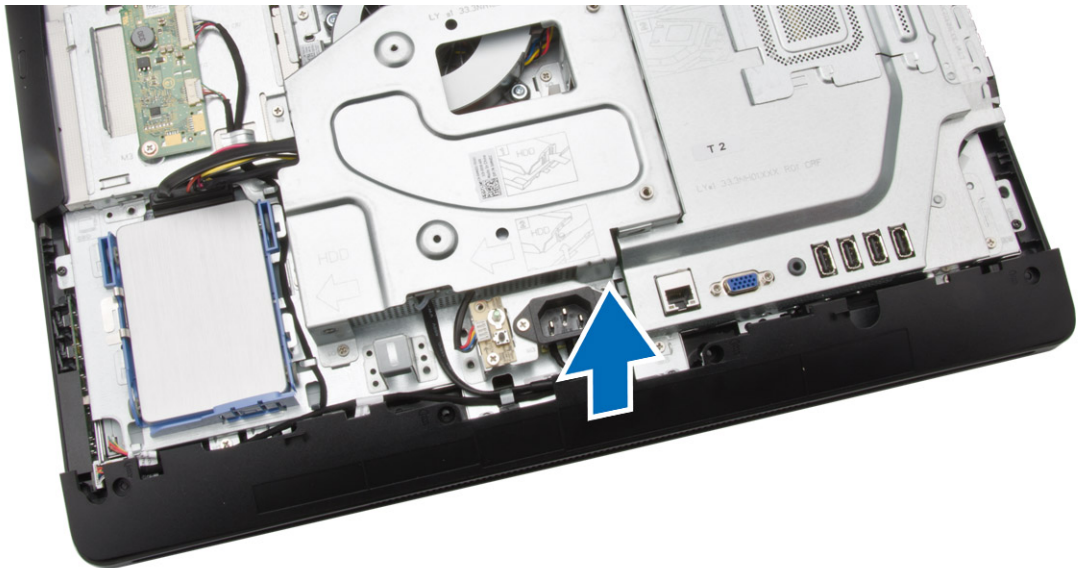
1. Ret kølelegemet ind på systemkortet. Spænd skruerne for at fastgøre det til computeren.
2. Installer:
 - a. systemkortafskærmning
 - b. bagdæksel
 - c. fod
 - d. foddæksel
3. Følg procedurerne i *Efter du har udført arbejde på computerens indvendige dele.*

Sådan fjernes højttalerne

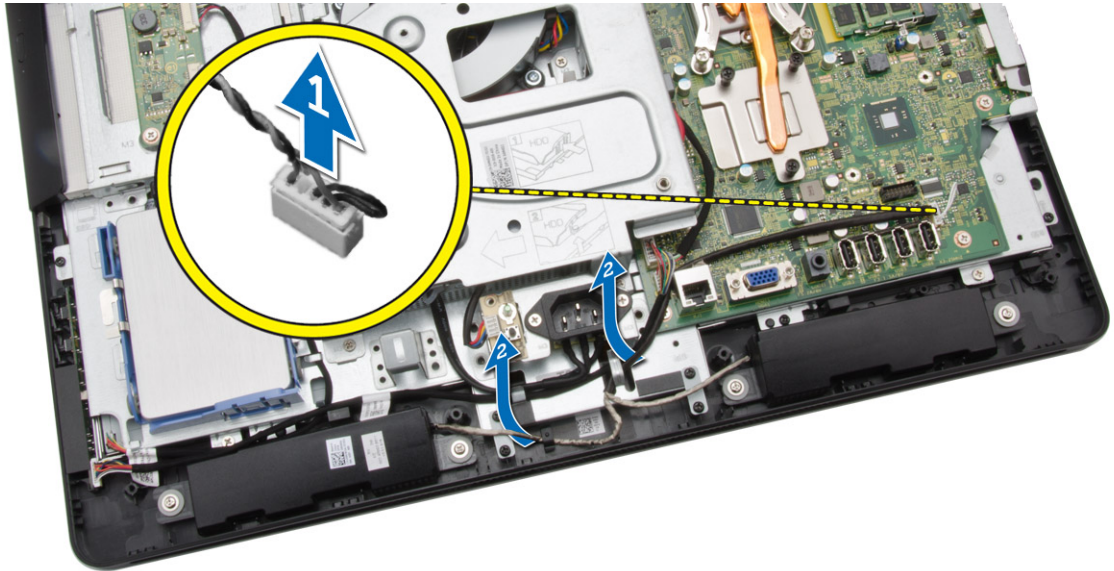
1. Følg procedurerne i *Før du udfører arbejde på computerens indvendige dele.*
2. Fjern:
 - a. foddæksel
 - b. fod
 - c. bagdæksel
 - d. systemkortafskærmning
3. Udfør følgende trin som vist på illustrationen:
 - a. Fjern de skruer, som fastholder højttalerdækslet til computeren [1].
 - b. Frigør højttalerdækslet fra computeren [2].



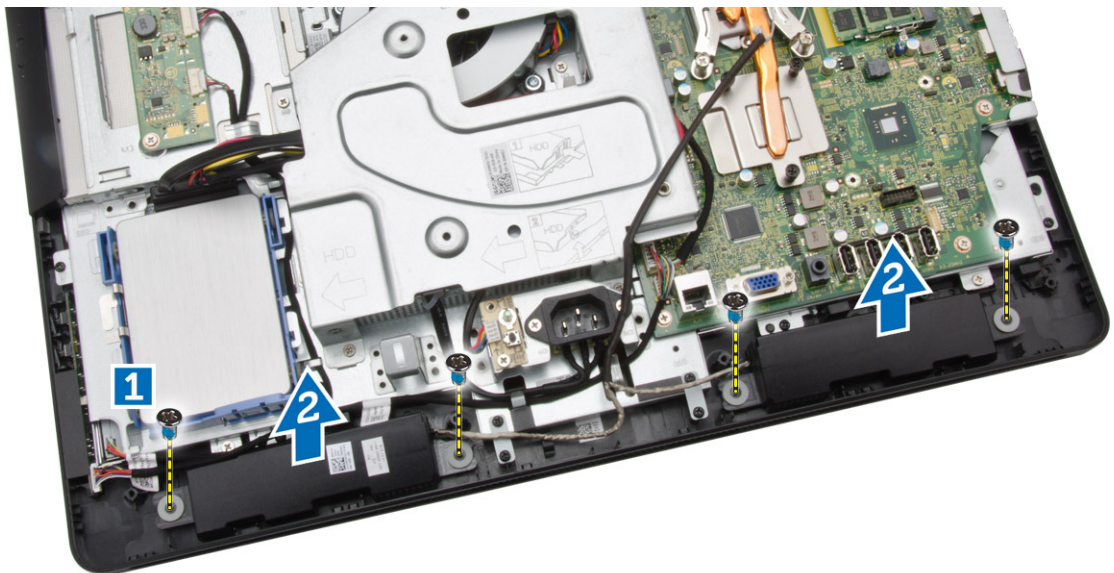
4. Fjern højttalerdækslet fra computeren.



5. Udfør følgende trin som vist på illustrationen:
 - a. Frakobl højttalerkablet fra systemkortet [1].
 - b. Frigør kablet fra dets tappe på computeren [2].



6. Udfør følgende trin som vist på illustrationen:
- Fjern skruerne, der fastgør højttalerne til computeren [1].
 - Fjern højttalerne fra computeren [2].



Sådan installeres højttalerne

- Ret højttalerne ind i computeren. Spænd skruerne for at fastgøre dem til computeren.
- Før højttalerkablerne igennem deres tappe på computeren og tilslut dem til systemkortet.
- Ret højttalerdækslet ind i computeren og spænd skruerne for at fastgøre det.
- Installer:
 - systemkortafskærmning
 - bagdæksel

- c. fod
 - d. foddæksel
5. Følg procedurerne i *Efter du har udført arbejde på computerens indvendige dele.*

Sådan fjernes VESA-beslaget

1. Følg procedurerne i *Før du udfører arbejde på computerens indvendige dele.*
2. Fjern:
 - a. foddæksel
 - b. fod
 - c. bagdæksel
3. Udfør følgende trin som vist på illustrationen:
 - a. Fjern skruerne, der fastgør VESA-beslaget til computeren [1].
 - b. Fjern VESA'et fra computeren [2].



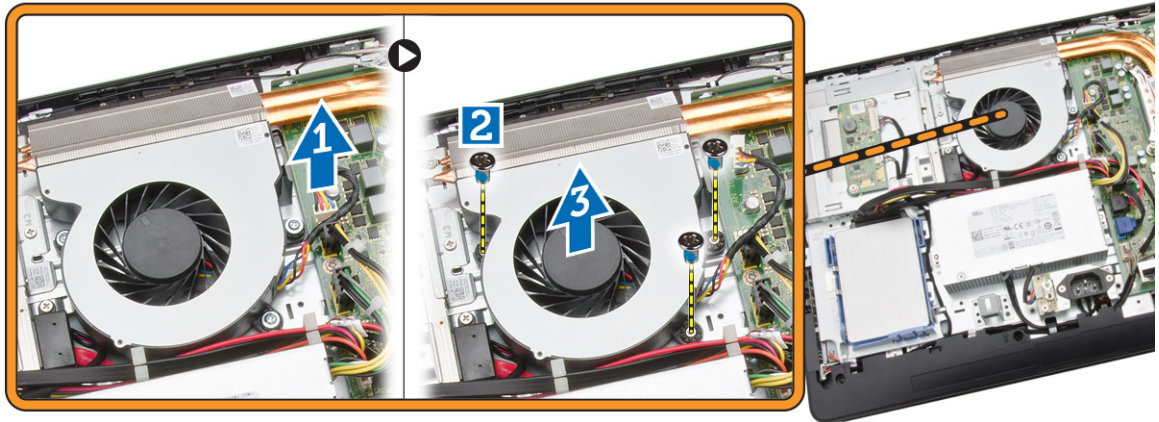
Sådan installeres VESA-beslaget

1. Ret VESA-beslaget ind i computeren. Spænd skruerne for at fastgøre det til computeren.
2. Installer:
 - a. bagdæksel
 - b. fod
 - c. foddæksel
3. Følg procedurerne i *Efter du har udført arbejde på computerens indvendige dele.*

Sådan fjernes systemblæseren

1. Følg procedurerne i *Før du udfører arbejde på computerens indvendige dele.*
2. Fjern:
 - a. foddæksel

- b. fod
 - c. bagdæksel
 - d. Systemkortafskærmning
 - e. VESA-beslag
3. Udfør følgende trin som vist på illustrationen:
- a. Frakobl kablet til systemblæseren fra systemkortet [1].
 - b. Fjern skruerne, der fastgør systemblæseren [2].
 - c. Fjern systemblæseren fra computeren [3].

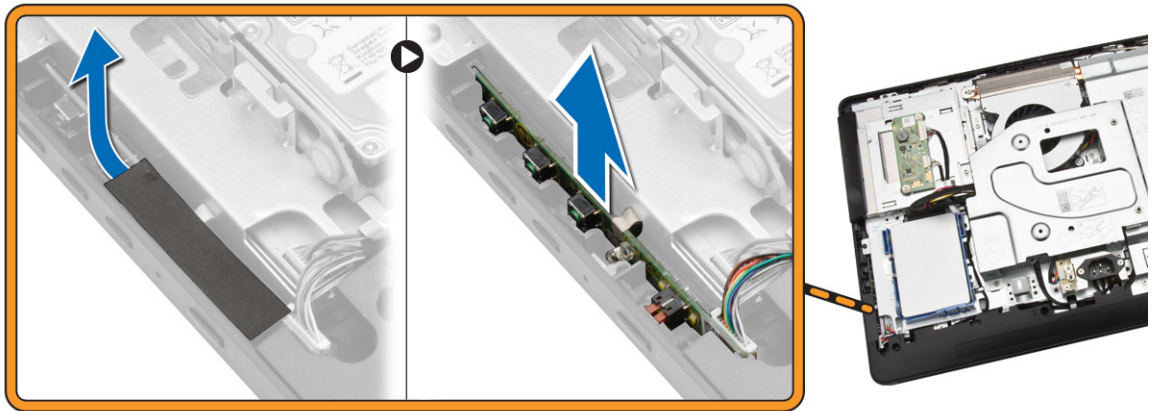


Sådan installeres systemblæseren

1. Ret systemblæseren ind med kølelegemet i computeren og spænd skruerne for at fastgøre den til computeren.
2. Tilslut køleblæserens kabel til bundkortet.
3. Installer:
 - a. VESA-beslag
 - b. systemkortafskærmning
 - c. bagdæksel
 - d. fod
 - e. foddæksel
4. Følg procedurerne i *Efter du har udført arbejde på computerens indvendige dele.*

Sådan fjernes strømafbryderens kort

1. Følg procedurerne i *Før du udfører arbejde på computerens indvendige dele.*
2. Fjern:
 - a. foddæksel
 - b. fod
 - c. bagdæksel
3. Pil tapen af der fastgør strømkontaktkortet til computeren. Løft strømkontaktkortet for at få adgang til kablet.



4. Frakobl strømkontaktkortets kabel fra kortet, og fjern det fra computeren.



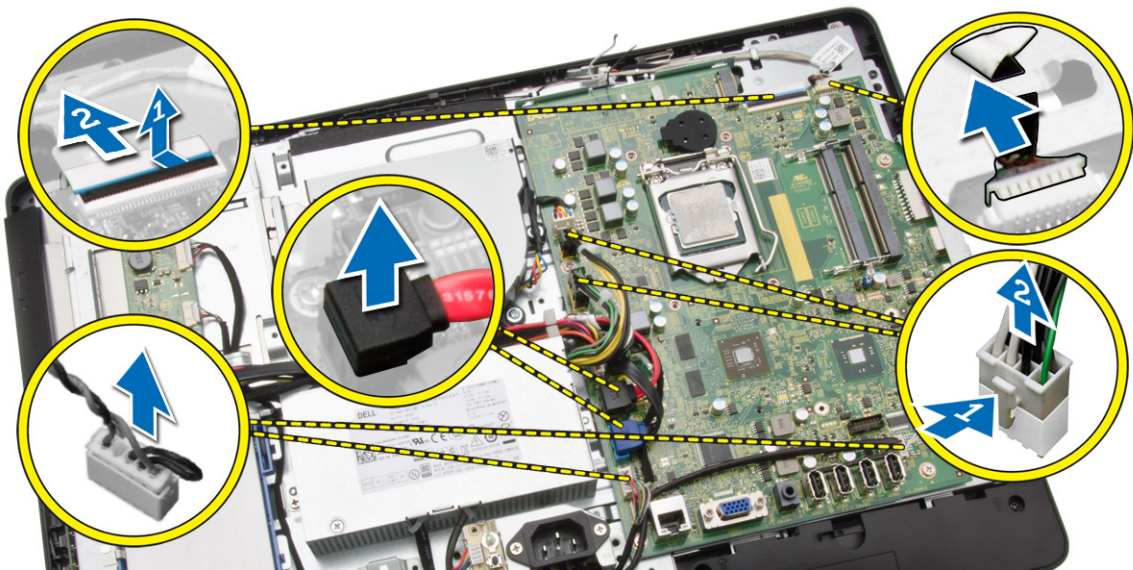
Sådan installeres strømafbryderens kort

1. Indsæt strømkontaktkortet i dets slot i computeren og monter tapen for at fastgøre det. Tilslut strømkontaktkablet til strømkontaktkortet.
2. Installer:
 - a. bagdæksel
 - b. fod
 - c. foddæksel
3. Følg procedurerne i *Efter du har udført arbejde på computerens indvendige dele.*

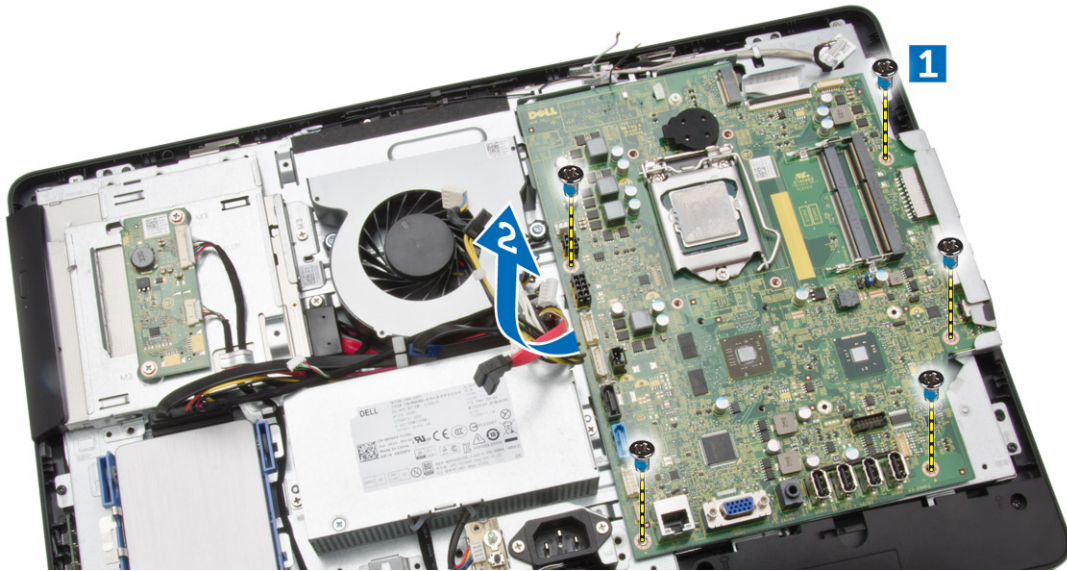
Sådan fjernes systemkortet

1. Følg procedurerne i *Før du udfører arbejde på computerens indvendige dele.*
2. Fjern:
 - a. foddæksel
 - b. fod

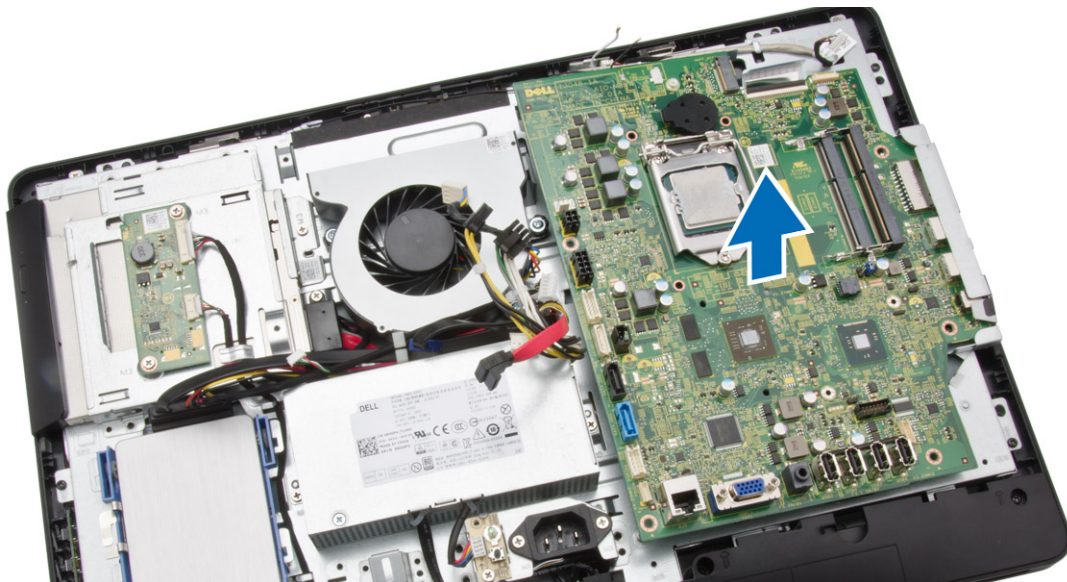
- c. bagdæksel
 - d. hukommelse
 - e. VESA-beslag
 - f. systemkortafskærmning
 - g. kølelegeme
 - h. WLAN-kort
3. Frakobl følgende kabler fra systemkortet:
- a. kamerakabel
 - b. LVDS-kabel
 - c. systemblæserkabel
 - d. optisk drevkabel
 - e. harddiskkabel
 - f. strømkabler til harddisk og optisk drev
 - g. converterkortkabel
 - h. strømafbryderens kabel
 - i. berøringskabel (hvis findes)
 - j. højttalerkabel



4. Udfør følgende trin som vist på illustrationen:
- a. Fjern de skruer, der fastgør systemkortet til computeren [1].
 - b. Træk i systemkortet for at frigøre det fra computeren [2].



5. Fjern systemkortet fra computeren.



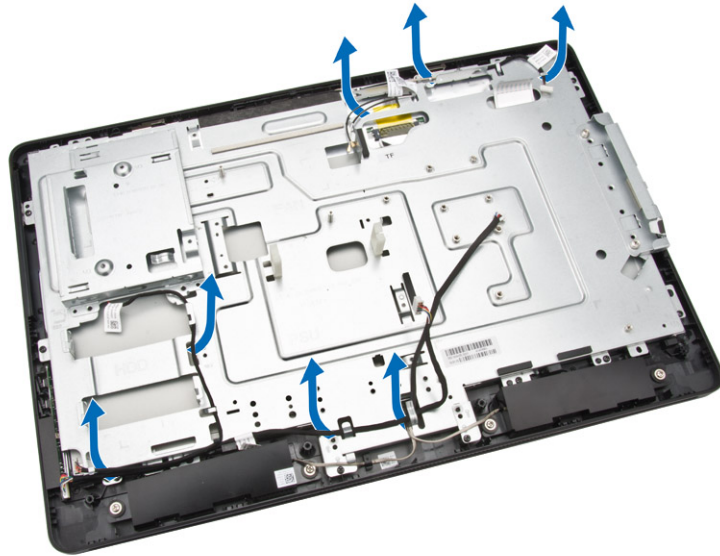
Sådan installeres systemkortet

1. Ret systemkortet ind i computeren.
2. Stram skruerne for at fastgøre bundkortet til computeren.
3. Slut følgende kabler til bundkortet:
 - a. kamerakabel
 - b. LVDS-kabel
 - c. systemblæserkabel
 - d. optisk drevkabel
 - e. harddiskkabel

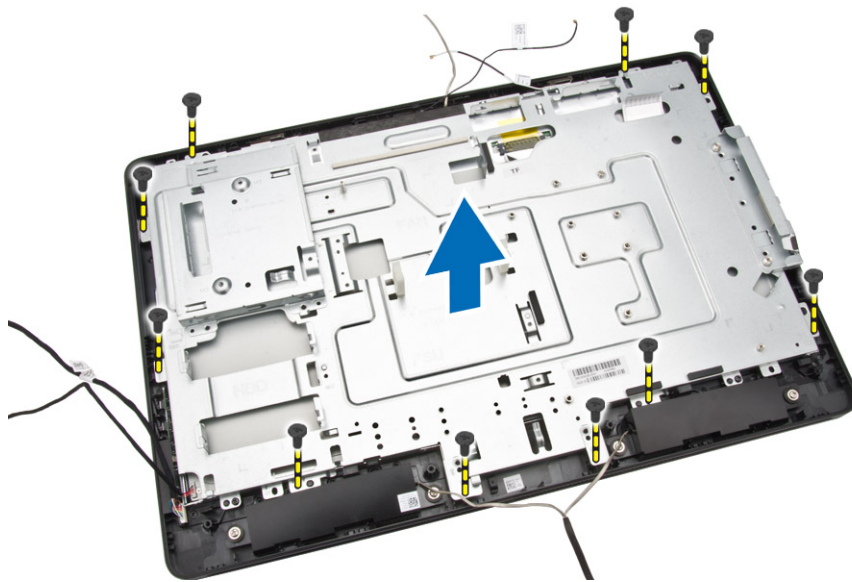
- f. strømkabler til harddisk og optisk drev
 - g. converterkortkabel
 - h. berøringskabel (hvis findes)
 - i. strømafbrøderens kabel
 - j. højtalerkabel
4. Installer:
- a. WLAN-kort
 - b. kølelegeme
 - c. systemkortafskærmning
 - d. VESA-beslag
 - e. hukommelse
 - f. bagdæksel
 - g. fod
 - h. foddæksel
5. Følg procedurerne i *Efter du har udført arbejde på computerens indvendige dele.*

Sådan fjernes skærmbeslaget

1. Følg procedurerne i *Før du udfører arbejde på computerens indvendige dele.*
2. Fjern:
- a. foddæksel
 - b. fod
 - c. bagdæksel
 - d. optisk drev
 - e. harddisk
 - f. hukommelse
 - g. VESA-beslag
 - h. systemkortafskærmning
 - i. højtalere
 - j. kølelegeme
 - k. systemblæser
 - l. WLAN-kort
 - m. converterkort
 - n. systemkort
3. Frigør LVDS, kamera, og converterkortkablerne fra deres tappe på skærmbeslaget.



4. Fjern skruerne, der fastgør skærmbeslaget til computeren. Løft op og fjern skærmbeslaget fra computeren.



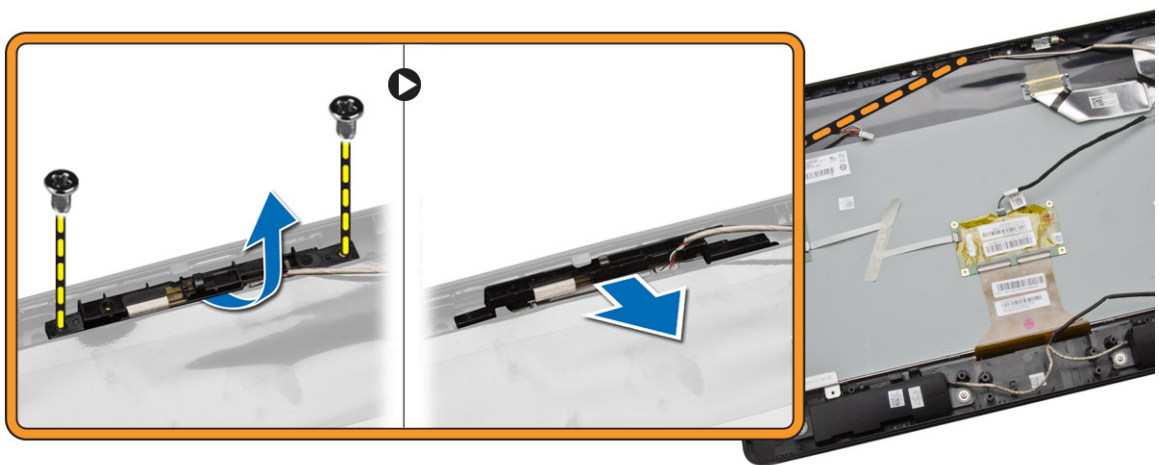
Sådan installeres skærmbeslaget

1. Ret skærmbeslaget ind på computeren.
2. Spænd skruerne for at fastgøre skærmbeslaget til computeren.
3. Ret LVDS og kamera ind og før converterkortkablerne igennem deres tappe på skærmbeslaget.
4. Installer:
 - a. systemkort
 - b. converterkort
 - c. WLAN-kort

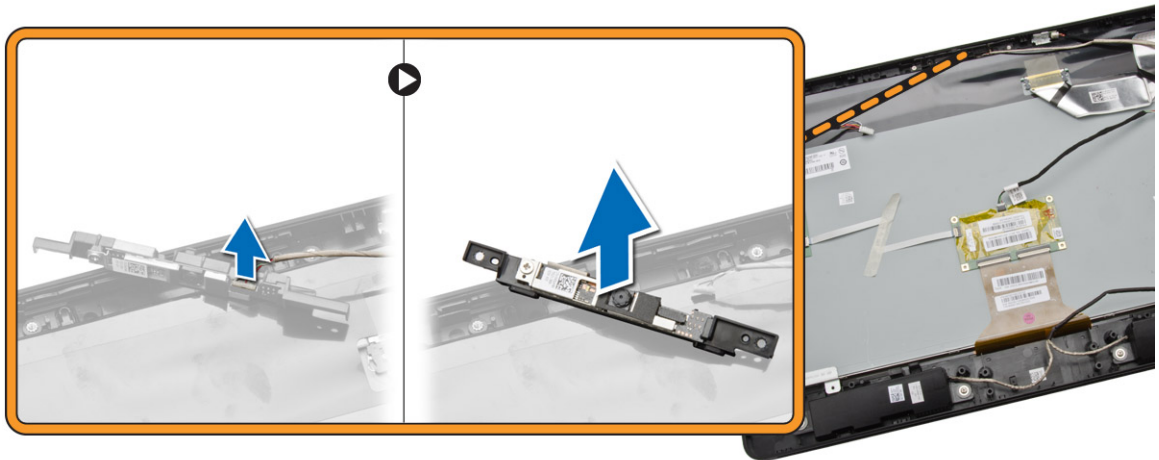
- d. systemblæser
 - e. kølelegeme
 - f. højttalere
 - g. systemkortafskærmning
 - h. VESA-beslag
 - i. hukommelse
 - j. harddisk
 - k. optisk drev
 - l. bagdæksel
 - m. fod
 - n. foddæksel
5. Følg procedurerne i *Efter du har udført arbejde på computerens indvendige dele.*

Sådan fjernes kameraet

1. Følg procedurerne i *Før du udfører arbejde på computerens indvendige dele.*
2. Fjern:
 - a. foddæksel
 - b. fod
 - c. bagdæksel
 - d. optisk drev
 - e. harddisk
 - f. hukommelse
 - g. VESA-beslag
 - h. systemkortafskærmning
 - i. højttalere
 - j. kølelegeme
 - k. systemblæser
 - l. WLAN-kort
 - m. converterkort
 - n. systemkort
 - o. skærmbeslag
3. Fjern skruerne der fastgør kameraet til computeren, og frigør kameraet fra dets slot for at få adgang til kamerakablet.



4. Frakobl kamerakablet fra kameraet og fjern kameraet fra computeren.



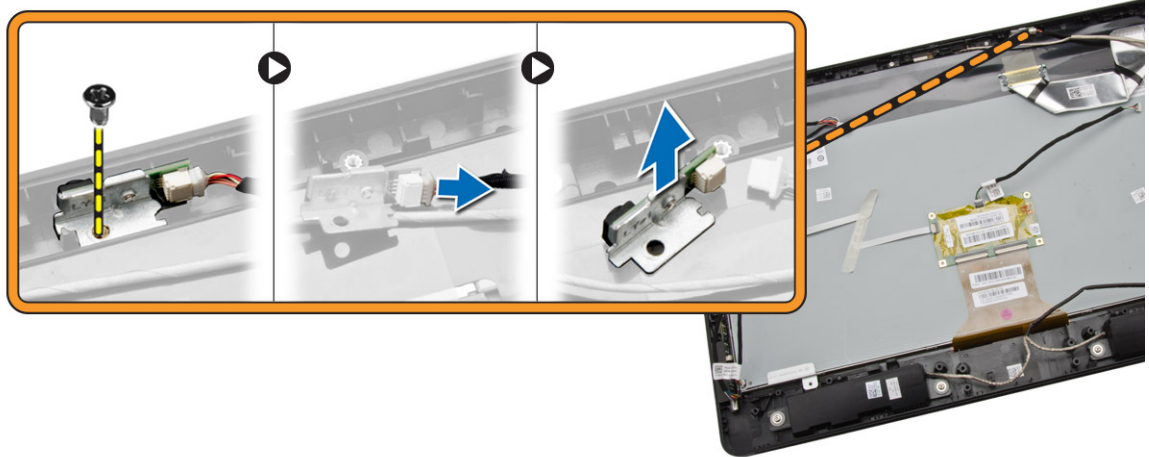
Sådan installeres kameraet

1. Tilslut kamerakablet til kameraet.
2. Ret kameraet ind i dets åbning, og spænd skrueerne for at fastgøre det til computeren.
3. Installer:
 - a. skærmbeslag
 - b. systemkort
 - c. converterkort
 - d. WLAN-kort
 - e. systemblæser
 - f. kølelegeme
 - g. højttalere
 - h. systemkortafskærmning
 - i. VESA-beslag
 - j. hukommelse
 - k. harddisk
 - l. optisk drev
 - m. bagdæksel
 - n. fod
 - o. foddæksel
4. Følg procedurerne i *Efter du har udført arbejde på computerens indvendige dele.*

Sådan fjernes mikrofonen

1. Følg procedurerne i *Før du udfører arbejde på computerens indvendige dele.*
2. Fjern:
 - a. foddæksel
 - b. fod
 - c. bagdæksel
3. Udfør følgende trin som vist på illustrationen:

- a. Fjern skruen, der fastgør mikrofonen.
- b. Frakobl mikrofonkablet fra mikrofonen.
- c. Fjern mikrofonen fra computeren.



Sådan installeres mikrofonen

1. Tilslut mikrofonkablet til mikrofonen.
2. Ret mikrofonen ind i dens åbning, og stram skrueerne for at fastgøre den til computeren.
3. Installer:
 - a. bagdæksel
 - b. fod
 - c. foddæksel
4. Følg procedurerne i *Efter du har udført arbejde på computerens indvendige dele.*

System Setup (Systeminstallation)

Med System Setup (Systeminstallation) kan du administrere computerens hardware og angive BIOS-niveauindstillinger. Fra System Setup (Systeminstallation) kan du:

- Ændre NVRAM-indstillinger når du har tilføjet eller fjernet hardware
- Få vist systemhardwarekonfigurationen
- Aktivere eller deaktivere indbyggede enheder
- Indstille tærskler for ydelse og strømstyring
- Administrer computersikkerhed

Startrækkefølge

Med startrækkefølge kan du omgå startrækkefølgen defineret i System Setup (Systeminstallation) og starte direkte til en bestemt enhed (f.eks: optisk drev eller harddisk). Under selvtest, der bliver udført ved start (Power on self test – POST), når Dell-logoet vises, kan du:

- Åbn System Setup (Systeminstallation) ved at trykke på tasten <F2>
- Åbn en engangsstartmenu ved at trykke på tasten <F12>

Engangsstartmenuen viser enhederne, som du kan starte fra, herunder diagnostiske indstillinger. Startmenuens indstillinger er:

- Removable Drive (Flytbart drev) (hvis tilgængelig)
- STXXXX Drive (STXXXX-drev)
 - ✎ **BEMÆRK:** XXX angiver SATA-drevet nummer.
- Optisk drev
- Diagnosticering
 - ✎ **BEMÆRK:** Valg af Diagnostics viser skærmen **ePSA diagnostics**.


Skærmen startrækkefølge viser også indstillingen til at få adgang til skærmbilledet System Setup (Systeminstallation).

Navigationstaster


Nedenstående tabel viser navigationstaster i System Setup (Systeminstallation).

- ✎ **BEMÆRK:** For de fleste af indstillingerne i systeminstallation, registreres de ændringer du foretager, men de træder ikke i kraft, før systemet genstartes.

Tabel 1. Navigationstaster

Taster	Navigation
Op-pil	Flytter til forrige felt.
Ned-pil	Flytter til næste felt.
<Enter>	Lader dig vælge en værdi i det valgte felt (hvis det er relevant) eller følge linket i feltet.
Mellemrumstast	Udfolder eller sammenfolder en rulleliste, hvis relevant.
<Tab>	Flytter til næste fokusområde.  BEMÆRK: Kun for standard grafisk browser.
<Esc>	Flytter til forrige side indtil du får vist hovedskærmen. Tryk på <Esc> i hovedskærmen vises en meddelelse, der beder dig gemme ikke-gemte ændringer og genstarte systemet.
<F1>	Viser Hjælp-filen til System Setup Systeminstallation).

Indstillinger i System Setup (Systeminstallation)

 **BEMÆRK:** Afhængigt af computeren og de installerede enheder er det muligvis ikke alle elementer i dette afsnit, der vises.

Tabel 2. Generelt

Indstilling	Beskrivelse
System Board	Afsnittet viser computerens primære hardwarefunktioner. <ul style="list-style-type: none"> • Systeminformation • Hukommelsesoplysninger • PCI Information (PCI-oplysninger) • Processoroplysninger • Enhedsoplysninger
Boot Sequence	Lader dig ændre rækkefølgen, i hvilken computeren forsøger at finde et operativsystem <ul style="list-style-type: none"> • Boot Sequence <ul style="list-style-type: none"> • Diskettedrev • SATA HDD-drev • USB-lagerenhed • CD/DVD/CD-RW-drev • Indbygget NIC • Boot List Option <ul style="list-style-type: none"> • Lader dig ændre indstillingen for startlisten. <ul style="list-style-type: none"> – Legacy – UEFI
Advanced Boot Options	Gør det muligt at aktivere Legacy Option ROM'er

Indstilling	Beskrivelse
	<ul style="list-style-type: none"> • Aktiveret Legacy Options ROMs (Standard: aktiveret)
Date/Time	Lader dig indstille dato og klokkeslæt. Ændringer i systemets dato og klokkeslæt træder i kraft øjeblikkeligt.

Tabel 3. Systemkonfiguration

Indstilling	Beskrivelse
Integrated NIC	<p>Lader dig konfigurere den indbyggede netværkscontroller. Indstillingerne er:</p> <ul style="list-style-type: none"> • Enable UEFI Network Stack • Deaktiveret • Aktiveret • Aktiveret m/PXE (Standardindstilling) • Aktiveret m/Cloud Desktop
SATA Operation	<p>Lader dig konfigurere den interne SATA-harddiskcontroller. Indstillingerne er:</p> <ul style="list-style-type: none"> • Deaktiveret • ATA • AHCI(standard)
Drives	<p>Lader dig aktivere eller deaktivere de forskellige installerede drivere:</p> <ul style="list-style-type: none"> • SATA-0 • SATA-1 <p>Standardindstilling: All drives are enabled.</p>
SMART Reporting	<p>Gør det muligt at aktivere SMART-rapportering på harddiske under systemopstart.</p> <ul style="list-style-type: none"> • Aktivér SMART-rapportering – Denne indstilling er som standard deaktiveret.
USB Configuration	<p>Lader dig aktivere eller deaktivere den interne USB-konfiguration. Indstillingerne er:</p> <ul style="list-style-type: none"> • Enable Boot Support (Aktivér opstartsunderstøttelse) • Rear USB Ports <ul style="list-style-type: none"> – Port 1 (venstre) – Port 2 (center venstre) – Port 3 (center højre) – Port 4 (højre) • Side USB Ports (USB-porte i siden) <ul style="list-style-type: none"> – Port 1 (top) – Port 2 (bund)

Indstilling	Beskrivelse
	Standardindstilling: Alle enheder er aktiveret.
Audio	Lader dig aktivere eller deaktivere lydfunktionen. <ul style="list-style-type: none"> • Aktivér lyd <ul style="list-style-type: none"> – Enable Microphone (Aktiver mikrofon) – Aktiver intern højttaler Standardindstilling: Alle enheder er aktiveret.
OSD Button Management	Gør det muligt at deaktivere OSD-knapper (On-Screen Display). <ul style="list-style-type: none"> • Deaktiver OSD-knapper Standardindstilling: OSD-knapper er ikke deaktiveret
Miscellaneous Devices	Lader dig aktivere eller deaktivere forskellige indbyggede enheder. <ul style="list-style-type: none"> • Enable Camera (Aktivér kamera) – Denne indstilling er som standard valgt. • Enable Media Card (Aktivér mediekort) – Denne indstilling er som standard valgt. • Deaktiver mediekort


Tabel 4. Sikkerhed

Indstilling	Beskrivelse
Admin Password	Med dette felt kan du indstille, ændre eller slette administratoradgangskoden (admin) (kaldes nogle gange setup password (installationsadgangskode)). Administratoradgangskoden aktiverer flere sikkerhedsfunktioner. Drevet har som standard ikke sat en adgangskode. <ul style="list-style-type: none"> • Indtast den gamle adgangskode • Indtast den nye adgangskode • Bekræft den nye adgangskode
System Password	Dette felt lader dig indstille, ændre eller slette systemets adgangskode. Systemets adgangskode aktiverer flere sikkerhedsfunktioner. Drevet har som standard ikke sat en adgangskode. <ul style="list-style-type: none"> • Indtast den gamle adgangskode • Indtast den nye adgangskode • Bekræft den nye adgangskode
Internal HDD_0 Password	Lader dig indstille, ændre eller slette adgangskoden til din computers interne harddisk (HDD). Gennemført ændring af


Indstilling	Beskrivelse
	<p>denne adgangskode træder i kraft med det samme. Harddisken har ikke som standard sat en adgangskode.</p> <ul style="list-style-type: none"> • Indtast den gamle adgangskode • Indtast den nye adgangskode • Bekræft den nye adgangskode
Strong Password	Enable strong password (Aktivér stærk adgangskode) – Denne indstilling er som standard deaktiveret.
Password Configuration	<p>Feltet kontrollerer det minimalt og maksimalt tilladte antal tegn i administrator- og systemadgangskoder.</p> <ul style="list-style-type: none"> • Admin Password Min (Administratoradgangskode Min.) • Admin Password Max (Administratoradgangskode Maks.) • System Password Min (Systemadgangskode Min.) • System Password Max (Systemadgangskode Maks.) <p>Som standard er minimum antal karakterer sat til 4 og maksimum til 32.</p>
Password Bypass	<p>Lader dig omgå prompterne <i>System Password</i> (Systemadgangskode) og for adgangskoder til den interne harddisk under genstart af systemet.</p> <ul style="list-style-type: none"> • Deaktiveret – Denne indstilling er som standard valgt. • Reboot bypass (Omgåelse ved genstart)
Password Change	<p>Lader dig bestemme om det er tilladt at foretage ændringer i systemets og harddiskens adgangskoder, når der er oprettet en administratoradgangskode.</p> <ul style="list-style-type: none"> • Allow Non-Admin Password Changes (Tillad ændringer af ikke-administratoradgangskoder) – Denne indstilling er som standard aktiveret.
TPM Security	<p>Denne indstilling lader dig styre om TPM (Trusted Platform Module) for systemet er aktiveret og synlig for operativsystemet.</p> <p>TPM Security (TPM-sikkerhed) – Denne indstilling er som standard deaktiveret.</p>
Computrace	<p>Lader dig aktivere eller deaktivere grænsefladen til BIOS-modulet i den valgfrie <i>Computrace Service</i> fra <i>Absolute Software</i>.</p> <ul style="list-style-type: none"> • Deaktiver – Denne indstilling er som standard deaktiveret. • Deaktiver • Aktiver
CPU XD Support	<p>Lader dig aktivere eller deaktivere processorens Execute Disable-tilstand.</p> <ul style="list-style-type: none"> • Enable CPU XD Support (Aktivér CPU XD-understøttelse) – Denne indstilling er som standard aktiveret.

Indstilling	Beskrivelse
Admin Setup Lockout	<p>Lader dig aktivere eller deaktivere indstillingen til at åbne Setup (Installationsprogrammet), når der er oprettet en Administratoradgangskode.</p> <ul style="list-style-type: none"> • Enable Admin Setup Lockout (Aktivér spærring af administrationsindstilling) – Denne indstilling er som standard deaktiveret.

Tabel 5. Sikker opstart

Indstilling	Beskrivelse
Secure Boot Enable	<p>Lader dig aktivere eller deaktivere funktionen sikker opstart. Indstillingerne er:</p> <ul style="list-style-type: none"> • Deaktiveret (standard) • Aktiveret
Expert Key Management	<p>Giver dig mulighed for at manipulere sikkerhedsnøgledatabaserne, men kun, hvis systemet er i Custom Mode (Brugerdefineret tilstand). Indstillingen Enable Custom Mode (Aktivér brugerdefineret tilstand) er som standard deaktiveret. Indstillingerne er:</p> <ul style="list-style-type: none"> • PK • KEK • db • dbx <p>Hvis du aktiverer Custom Mode (Brugerdefineret tilstand), vises de relevante indstillinger for PK, KEK, db og dbx. Indstillingerne er:</p> <ul style="list-style-type: none"> • Save to File (Gem til fil)– Gemmer nøglen til en brugervalgt fil • Replace from File (Erstat fra fil)– Erstatte den aktuelle nøgle med en nøgle fra en brugervalgt fil • Append from File (Tilføj fra fil)- Tilføjer en kode til den aktuelle database fra en brugervalgt fil • Delete (Slet)- Sletter den valgte nøgle • Reset All Keys (Nulstil alle nøgler)- Nulstiller til standardindstilling • Delete All Keys- Sletter alle nøglerne <p> BEMÆRK: Hvis du deaktiverer Custom Mode (Brugerdefineret tilstand), slettes alle ændringerne, og nøglerne genoprettes til standardindstillinger.</p>

Tabel 6. Ydelse

Indstilling	Beskrivelse
Multi Core Support	<p>Specificerer om processen vil have en eller alle kerner aktiveret. Nogle programmer har en forbedret ydeevne med flere kerner.</p> <ul style="list-style-type: none"> • All (Alle) – Standard er Aktiveret • 1 • 2
Intel SpeedStep	<p>Lader dig aktivere eller deaktivere Intel SpeedStep-funktionen.</p> <p>Standardindstilling: Enable Intel SpeedStep</p>
C States Control	<p>Lader dig aktivere eller deaktivere yderligere dvaletilstande for processoren.</p> <p>Standardindstilling: Enabled</p>
Limit CPUID Value	<p>Dette felt begrænser den maksimale værdi, som processorens standard CPUID-funktion vil understøtte</p> <ul style="list-style-type: none"> • Aktiver CPUID Limit (CPUID-grænse) (Standard er deaktiveret) <p> BEMÆRK: Nogle operativsystemer vil ikke fuldføre installationen, når den maksimale CPUID-funktion er større end 3.</p>
Intel TurboBoost	<p>Lader dig aktivere eller deaktivere processorens tilstand Intel TurboBoost. Denne indstilling er som standard aktiveret.</p> <ul style="list-style-type: none"> • Aktivér Intel TurboBoost – Tillader at Intel TurboBoost-driveren øger CPU'ens eller grafikprocessorens ydelse. Aktiveret som standard

Tabel 7. Strømstyring

Indstilling	Beskrivelse
AC Recovery	<p>Angiver hvordan computeren vil reagere, når der bruges vekselstrøm efter en strømafbrydelse. Du kan angive Genoprettelse af vekselstrøm til</p> <ul style="list-style-type: none"> • Slukket (standardindstilling) • Power On (Tænd) • Last Power State (Seneste strømtilstand)
Auto On Time	<p>Lader dig indstille klokkeslæt hvor computeren skal tænde automatisk. Indstillingerne er:</p> <ul style="list-style-type: none"> • Deaktiveret (standard) • Hver dag • Hverdage • Udvalgte dage

Indstilling	Beskrivelse
Deep Sleep Control	Lader dig definere styreelementerne, når Deep Sleep er aktiveret. <ul style="list-style-type: none"> • Deaktiveret • Kun aktiveret i S5 • Aktiveret i S4 og S5 Aktiveret
Fan Control Override	Styrer systemblæserens hastighed. Denne indstilling er som standard deaktiveret. <ul style="list-style-type: none"> • Fan Control Override (Tilsidesæt blæserstyring) – Denne indstilling er som standard deaktiveret.
USB Wake Support	Med denne indstilling kan du aktivere USB-enheder til at vække computeren fra standby. <ul style="list-style-type: none"> • Enable USB Wake Support (Aktivér USB-vække-understøttelse) – Denne indstilling er som standard aktiveret.
Wake on LAN/WLAN	Gør det muligt at starte computeren op fra slukket tilstand, når der sendes et specielt LAN/WLAN-signal. <ul style="list-style-type: none"> • Deaktiveret • LAN Only (Kun LAN) • WLAN Only (Kun WLAN) • LAN with PXE Boot (LAN med PXE-opstart) <p>Denne indstilling er som standard deaktiveret.</p>
Block Sleep	Gør det muligt at blokere at den går i slumretilstand (S3-tilstand) i OS-miljø. <ul style="list-style-type: none"> • Block Sleep (S3 stade) (Blokere slumre) – Denne indstilling er som standard deaktiveret.
Intel Smart Connect Technology	Indstillingen er som standard deaktiveret. Hvis indstillingen er aktiveret vil systemet periodisk opfange trådløse forbindelser mens systemet sover. Det vil synkronisere programmer til e-mail eller sociale medier, der var åbne, da systemet gik i slumretilstand. <ul style="list-style-type: none"> • Smart Connection

Tabel 8. POST-adfærd

Indstilling	Beskrivelse
Numlock LED	Lader dig aktivere Num Lock under computerens opstart. Denne indstilling er som standard aktiveret. <ul style="list-style-type: none"> • Aktiver Num Lock-indikator
Keyboard Errors	Lader dig aktivere tastaturrelateret fejlrapport under computerens opstart. Denne indstilling er som standard aktiveret. <ul style="list-style-type: none"> • Enable Keyboard Error Detection (Aktivér registrering af tastaturfejl)

Indstilling	Beskrivelse
Fastboot	Lader dig fremskynde opstartsprocessen ved at omgå nogle kompatibilitetstrin. Indstillingerne er: <ul style="list-style-type: none"> • Minimal • Thorough (Grundig) – Denne indstilling er som standard valgt. • Auto

Tabel 9. Virtualiseringsunderstøttelse

Indstilling	Beskrivelse
Virtualization	Dette felt angiver, om en VMM (Virtual Machine Monitor) kan anvende de yderligere hardwarefunktioner i Intel Virtualization Technology. <ul style="list-style-type: none"> • Aktiver Intel Virtualization Technology – Denne indstilling er som standard aktiveret.


Tabel 10. Trådløst







Indstilling	Beskrivelse
Wireless Device Enable	Tillader aktivering/deaktivering af interne trådløse enheder. Denne indstilling er WLAN/WiFi (aktiveret som standard)

Tabel 11. Vedligeholdelse

Indstilling	Beskrivelse
Service Tag	Viser computerens servicekode.
Asset Tag	Giver dig mulighed for at oprette en systemaktivkode, hvis der ikke allerede er angivet en aktivkode. Indstillingen er som standard ikke aktiveret.
SERR Messages	Styrer SERR-meddelelsesmekanismen. Denne indstilling er som standard aktiveret. Nogle grafikkort kræver, at SERR-meddelelsesmekanismen deaktiveres. <ul style="list-style-type: none"> • Aktiver SERR-meddelelsesmekanismen

Tabel 12. Cloud Desktop

Indstilling	Beskrivelse
Server Lookup Method	Angiver, hvordan ImageServer søger efter serveradressen. <ul style="list-style-type: none"> • Static IP (Statisk IP) • DNS (aktiveret som standard) <p> BEMÆRK: Dette felt er kun relevant når <i>Integrated NIC</i> (Integreret netværkskort)-kontrollen i gruppen <i>System Configuration</i> (Systemkonfiguration) er angivet til <i>Enabled with ImageServer</i> (Aktiveret med ImageServer).</p>
Server Name	Viser navnet på serveren.

Indstilling	Beskrivelse
Server IP Address	<p>Viser den primære statiske IP-adresse for den ImageServer-enhed, som klientsoftwaren kommunikerer med. Standard-IP-adressen er 255.255.255.255.</p> <p> BEMÆRK: Dette felt er kun relevant når <i>Integrated NIC</i> (Integreret netværkskort)-kontrollen i gruppen <i>System Configuration</i> er angivet til <i>Enabled with ImageServer</i> (Aktiveret med ImageServer) og når <i>Lookup Method</i> er angivet til <i>Static IP</i>.</p>
Server Port	<p>Angiver den primære IP-port for ImageServeren, som klienten kommunikerer med. Standard-IP-porten er 06910.</p> <p> BEMÆRK: Dette felt er kun relevant når <i>Integrated NIC</i> (Integreret netværkskort)-kontrollen i gruppen <i>System Configuration</i> (Systemkonfiguration) er angivet til <i>Enabled with ImageServer</i> (Aktiveret med ImageServer).</p>
Client Address Method	<p>Angiver, hvordan klienten henter IP-adressen.</p> <ul style="list-style-type: none"> • Static IP (Statisk IP) • DHCP (Standard er aktiveret) <p> BEMÆRK: Dette felt er kun relevant når <i>Integrated NIC</i> (Integreret netværkskort)-kontrollen i gruppen <i>System Configuration</i> (Systemkonfiguration) er angivet til <i>Enabled with ImageServer</i> (Aktiveret med ImageServer).</p>
Client IP Address	<p>Viser klientens statiske IP-adresse. Standard-IP-adressen er 255.255.255.255.</p> <p> BEMÆRK: Dette felt er kun relevant når <i>Integrated NIC</i> (Integreret netværkskort)-kontrollen i gruppen <i>System Configuration</i> (Systemkonfiguration) er angivet til <i>Enabled with ImageServer</i> (Aktiveret med ImageServer) og når <i>Client DHCP</i> (Klient-DHCP) er angivet til <i>Static IP</i> (Statisk IP).</p>
Client SubnetMask	<p>Viser klientens undernetmaske. Standardindstillingen er 255.255.255.255.</p> <p> BEMÆRK: Dette felt er kun relevant når <i>Integrated NIC</i> (Integreret netværkskort)-kontrollen i gruppen <i>System Configuration</i> (Systemkonfiguration) er angivet til <i>Enabled with ImageServer</i> (Aktiveret med ImageServer) og når <i>Client DHCP</i> (Klient-DHCP) er angivet til <i>Static IP</i> (Statisk IP).</p>
Client Gateway	<p>Viser klientens gateway-IP-adressen. Standardindstillingen er 255.255.255.255.</p> <p> BEMÆRK: Dette felt er kun relevant når <i>Integrated NIC</i> (Integreret netværkskort)-kontrollen i gruppen <i>System Configuration</i> (Systemkonfiguration) er angivet til <i>Enabled with ImageServer</i> (Aktiveret med ImageServer) og når <i>Client DHCP</i> (Klient-DHCP) er angivet til <i>Static IP</i> (Statisk IP).</p>



Indstilling	Beskrivelse
DNS IP Address	Viser klientens DNS' IP-adresse. Standardindstillingen er 255.255.255.255 .
Domain Name	Viser klientens domænenavn
Advanced	Specificerer avanceret fejlfinding <ul style="list-style-type: none"> • Verbose-tilstand (Som standard deaktiveret)

Tabel 13. Systemlogfiler

Indstilling	Beskrivelse
BIOS events	Viser systemets hændelseslog og lader dig rydde loggen. <ul style="list-style-type: none"> • Ryd log

Sådan opdateres BIOS'en


Det anbefales at opdatere BIOS (system setup (systeminstallation)), ved genmontering af bundkort eller hvis en opdatering er tilgængelig. Sørg ved bærbare pc'er for at computerens batteri er fuldt opladet og tilsluttet en stikkontakt


1. Genstart computeren.
2. Gå til dell.com/support.
3. Indtast **Servicekoden** eller **Kode til ekspresservice** og klik på **Submit** (Send).
 -  **BEMÆRK:** Klik, for at finde Servicekoden, på **Hvor er min Servicekode?**
 -  **BEMÆRK:** Klik på **Detect My Product** (Søg efter mit produkt) hvis du ikke kan finde dit servicemærke. Fortsæt med vejledningen på skærmen.
4. Klik, hvis du ikke kan finde Servicekoden, på computerens Product Category (Produktkategori).
5. Væg **Product Type** (Produkttype) fra listen.
6. Vælg computermodel og computerens **Produktsupportside** vises.
7. Klik på **Get drivers** (Hent drivere) og klik på **View All Drivers** (Se alle drivere). Siden med drivere og downloads åbner.
8. Vælg, på skærmen Drivers and Downloads (Drivere og overførsler), under rullelisten **Operativsystem, BIOS**.
9. Identificer den seneste BIOS-fil og klik på **Hent fil**. Du kan også undersøge, hvilke drivere der behøver en opdatering. For at gøre dette, for dit produkt, klik på **Analyze System for Updates** (Analyser system for opdateringer) og følg vejledningen på skærmen.
10. Vælg din foretrukne overførselsmetode i **Vælg overførselsmetode nedenfor-vinduet**; klik på **Hent fil**. Vinduet **Filoverførsel** vises.
11. Klik på **Gem** for at gemme filen på computeren.
12. Klik på **Kør** for at installere de opdaterede BIOS-indstillinger på computeren. Følg vejledningen på skærmen.


System and Setup Password (System- og installationsadgangskode)

Du kan oprette en system password (systemadgangskode) og en setup password (installationsadgangskode) til at sikre computeren.

Password Type (Adgangskodetype)	Beskrivelse
System Password (Systemadgangskode)	Adgangskode du skal indtaste for at logge på systemet.
Setup password (Installationsadgangskode)	Adgangskode, som du skal indtaste for at få adgang til at foretage ændringer i computerens BIOS-indstillinger.


 **FORSIGTIG: Adgangskodefunktionerne giver et grundlæggende sikkerhedsniveau for computerens data.**

 **FORSIGTIG: Enhver kan få adgang til de data, der er gemt på computeren, hvis den ikke er låst og uden opsyn.**

 **BEMÆRK:** Computeren leveres med system- og installationsadgangskoder deaktiveret.

Sådan tildeles Systemadgangskode og installationsadgangskode

Du kan kun tildele en ny **System Password** (Systemadgangskode) og/eller **Setup Password** (Installationsadgangskode) eller ændre en bestående **System Password** (Systemadgangskode) og/eller **Setup Password** (Installationsadgangskode) når **Password Status** (Adgangskodestatus) er **Unlocked** (Ulåst). Hvis Password Status (Adgangskodestatus) er **Locked**, låst kan du ikke ændre System Password (Systemadgangskoden).

 **BEMÆRK:** Hvis adgangskodejumperen er deaktiveret, den bestående System Password (Systemadgangskode) og Setup Password (Installationsadgangskode) er slettet og du ikke behøver at angive systemadgangskoden for at logge på computeren.

Tryk på <F2> for at gå til en systeminstallation, straks efter en start eller genstart.

1. Vælg i skærmen **System BIOS** (System BIOS) eller **System Setup** (Systeminstallationen), **System Security** (Systemsikkerhed) og tryk <Enter>. Skærmen **System Security** (Systemsikkerhed) vises.
2. Bekræft i skærmen **System Security** (Systemsikkerhed), at **Password Status** (Adgangskodestatus) er **Unlocked** (Ulåst).
3. Vælg **System Password** (Systemadgangskode), indtast din systemadgangskode og tryk <Enter> eller <Tab>.

Anvend følgende retningslinjer til at tildele systemadgangskoden:


- En adgangskode kan have op til 32 tegn.
- En adgangskode kan indeholde tallene 0 til 9.
- Kun små bogstaver er gyldige, store bogstaver er ikke tilladt.
- Kun følgende specialtegn er tilladt: mellemrum, ("), (+), (.), (-), (.), (/), (:), (|), (\), (|), (').

Indtast systemadgangskoden igen, når du bliver bedt om det.


4. Indtast systemadgangskoden som du indtastede tidligere og klik på **OK**.
5. Vælg **Setup Password**, (Installationsadgangskode) indtast systemadgangskoden og tryk <Enter> eller <Tab>. En meddelelse beder dig indtaste installationsadgangskoden igen.
6. Indtast installationsadgangskoden som du indtastede tidligere og klik på **OK**.
7. Tryk på <Esc> og en meddelelse beder dig gemme ændringerne.
8. Tryk på <Y> for at gemme ændringerne. Computeren genstarter.

Sådan slettes eller ændres en eksisterende System- og/eller installationsadgangskode

Sørg for, at **Password Status** (Adgangskodestatus) er Unlocked (Ulåst) (i System Setup (Systeminstallation)) før du forsøger at slette eller ændre det eksisterende System- og/eller installationsadgangskode. Du kan ikke slette eller ændre en eksisterende System- eller installationsadgangskode, hvis **Password Status** (Adgangskodestatus) er Locked (Låst). Tryk, for at gå til System Setup (Systeminstallation), på <F2> straks efter en start eller genstart.

1. Vælg i skærmen **System BIOS** (System BIOS) eller **System Setup** (Systeminstallationen), **System Security** (Systemsikkerhed) og tryk <Enter>. Skærmen **System Security** (Systemsikkerheds) vises.
2. Bekræft i skærmen **System Security** (Systemsikkerhed), at **Password Status** (Adgangskodestatus) er **Unlocked** (Ulåst).
3. Vælg **System Password** (Systemadgangskode), ændr eller slet eksisterende systemadgangskode og tryk på <Enter> eller <Tab>.
4. Vælg **Setup Password**, (Installationsadgangskode), ændr eller slet eksisterende installationsadgangskode og tryk på <Enter> eller <Tab>.  **BEMÆRK:** Indtast, hvis du ændrer System- og/eller installationsadgangskoden, den nye adgangskode, når du bliver bedt om det. Bekræft, hvis du sletter System- og/eller installationsadgangskoden, sletningen, når du bliver bedt om det.
5. Tryk på <Esc> og en meddelelse beder dig gemme ændringerne.
6. Tryk på <Y> for at gemme ændringer og afslutte System Setup (Systeminstallation). Computeren genstarter.

Tekniske specifikationer

 **BEMÆRK:** Produktudbud kan variere fra område til område. Følgende specifikationer er udelukkende dem, som ifølge loven skal følge med computeren. Klik, for at finde flere oplysninger om computerens konfiguration, på **Help and Support (Hjælp og support)** i Windows operativsystem, og vælg indstillingen at få vist oplysninger om computeren.

Tabel 14. Systeminformation

Funktion	Specifikation
Processortype	<ul style="list-style-type: none"> Intel Core i3 / i5-serien Intel Celeron Dual Core Intel Pentium Dual Core
Samlet cache	Op til 6 MB cache afhængig af processortype
Chipsæt	Intel H81 Chipset

Tabel 15. Hukommelse

Funktion	Specifikation
Type	op til 1600 MHz, ikke-bufferlagret ikke-ECC, dual-channel DDR3-konfiguration
Stik	to internt tilgængelige DDR3 SODIMM-sokler
Kapacitet	2 GB, 4 GB og 8 GB
Hukommelse (minimum)	2 GB
Maksimal hukommelse	16 GB

Tabel 16. Video

Funktion	Specifikation
Video-controller:	
Integreret	<ul style="list-style-type: none"> Integreret Intel HD Graphics 4600 - Intel Core i5 Integreret Intel HD Graphics 4400 - Intel Core i3 Integreret Intel HD Graphics - Intel Pentium/Celeron Dual Core
Diskret	AMD Radeon R5 A240
Skærmhukommelse	
Integreret	delt hukommelse

Funktion	Specifikation
Diskret	1 GB DDR3

Tabel 17. Audio

Funktion	Specifikation
Controller	ALC3661-CG (Realtek)
Højtaler	enkelt 4-ohms, 2 W AVG højtalere med 2,5 W spids
Intern højtalerforstærker	op til 6 W per kanal
Understøtter indbygget mikrofon	enkel-digital mikrofon
Volumenkontroller	Lydstyrke op/ned-knapper (kun Windows 7), programmenuer og tastaturtaster til mediestyling

Tabel 18. Kommunikation

Funktion	Specifikation
Netværskort	Intel 10/100/1000 Mbps Ethernet LAN på bundkort
Trådløst	halvt minikort <ul style="list-style-type: none"> • Wi-Fi 7260 agn/ac

Tabel 19. Kort

Funktion	Specifikation
M.2	en

Tabel 20. Skærme

Funktion	Specifikation
Type	19,5" HD+ WLED
Maksimal opløsning	1600 x 900
Opdateringshastighed	60 Hz
Betjeningsvinkel	170° (horisontalt) / 160° (vertikalt)
Pixelafstand	0,27 mm
Mål:	
Højde	236,30 mm (9,30")
Bredde	433,90 mm (17,08")
Diagonalt	495,30 mm (19,50")


Tabel 21. Drives

Funktion	Specifikation
Harddisk	et 2,5" SATA-drev
Optisk drev (valgfrit tilbehør)	et DVD-ROM, DVD+/- RW

Tabel 22. Porte og stik

Funktion	Specifikation
Lyd:	en universel audio jack/Line-udgangsport
Netværskort	et RJ45-stik
USB 2.0	fire stik i bagpanelet
USB 3.0	to stik i sidepanelet
Mediekortlæser	en 4-i-1-åbning

Tabel 23. Strøm

Funktion	Specifikation
Type	180 W
Frekvens	50 Hz - 60 Hz
Spænding	100 VAC til 240 VAC
Nominel udgangsspænding	19,50 VDC
Inputstrøm	2,9 A maksimum
Udgangsstrøm	+12,0 V output (+12VA – 10A & +12VB – 14,5A)
	 BEMÆRK: +12VB normeret ved 0,4 A når i standby.
Mål:	
Højde	30,00 mm (1,18")
Bredde	76,20 mm (3,00")
Dybde	155,00 mm (6,10")
Vægt	0,58 kg (1,28 lb)
Temperaturområde:	
Drift	0 °C til 35 °C (30 °F to 95 °F)
Opbevaring	-40 °C til 70 °C (-40 °F til 158 °F)
Møntcellebatteri	3 V CR2032 litium-møntcellebatteri

Tabel 24. Kamera (valgfrit tilbehør)

Funktion	Specifikation
Billedeopløsning	0,92 megapixel
Skærmopløsning	720p @ 30 FPS HD
Diagonal betragtningsvinkel	74 grader

Tabel 25. Fod

Funktion	Specifikation
Tiltning	-5 grader til 30 grader

Tabel 26. Fysiske dimensioner

Funktion	Uden holder	Med stander
Bredde	489,92 mm (19,29")	489,92 mm (19,29")
Højde	328,84 mm (12,95")	385,58 mm (15,18")
Dybde:		
ikke-trykfølsom	67,62 mm (2,66")	204,58 mm (8,05")
berøring	66,72 mm (2,63")	204,97 mm (8,07")
Vægt:		
ikke-trykfølsom	4,18 kg til 4,37 kg (9,21 lb til 9,63 lb)	5,68 kg til 5,87 kg (12,52 lb til 12,94 lb)
berøring	4,87 kg til 5,06 kg (10,74 lb til 11,15 lb)	6,37 kg til 6,56 kg (14,04 lb til 14,46 lb)
Holder (Bredde x Dybde)	200,00 mm (7,87") x 200,00 mm (7,87")	



BEMÆRK: Computerens vægt kan variere afhængigt af den bestilte konfiguration og produktionsvariationer.

Tabel 27. Knapper og indikatorer

Funktion	Specifikation
Indikator for tænd/sluk-knap	Hvidt lys – konstant hvidt lys indikerer tændt tilstand; blinkende hvidt lys indikerer at computeren er i slumretilstand.
Indikator for harddiskaktivitet	Hvidt lys – Blinkende hvidt lys viser, at computeren læser data fra eller skriver data til harddisken.
kameraindikator	Hvidt lys - konstant hvidt lys indikerer, at kameraet er tændt.


Funktion	Specifikation
Bagpanel:	
Lysindikator for linkintegritet på integreret netværkskort :	Grønt – der er en god 10 Mbps forbindelse mellem netværket og computeren. Grønt – der er en god 100 Mbps forbindelse mellem netværket og computeren. Orange – der er en god 1000 Mbps forbindelse mellem netværket og computeren. Slukket (lyser ikke) – Computeren genkender ikke en fysisk forbindelse til netværket.
Indikator for netværksaktivitet på indbygget netværkskort	Gult lys – Et blinkende gult lys angiver, at der er netværksaktivitet.
Indikator til diagnosticering af strømforsyning	Grønt lys – Strømforsyningen er tændt og virker. Strømkablet skal tilsluttes til strømstikket (bag på computeren) og til stikkontakten.

Tabel 28. Miljø

Funktion	Specifikation
Temperaturområde:	
Drift	5 °C til 35 °C (41 °F til 95 °F)
Opbevaring	–40 °C til 65 °C (–40 °F til 149 °F)
Relativ luftfugtighed (maksimum):	
Drift	10% til 90% (ikke-kondenserende)
Opbevaring	10% til 95% (ikke-kondenserende)
Maksimal vibration:	
Drift	0,66 GRMS
Opbevaring	1,30 GRMS
Maksimalt stød:	
Drift	110 G
Opbevaring	160 G
Højde over havet:	
Drift	–15,20 m til 3048 m (–50 ft til 10.000 ft)
Opbevaring	–15,20 m til 10.668 m (–50 ft til 35.000 ft)
Luftbåret forureningsniveau	G2 eller lavere som defineret af ANSI/ISA-S71.04-1985

Kontakt Dell

Kontakt Dell

 **BEMÆRK:** Hvis du ikke har en aktiv internetforbindelse, kan du finde kontaktoplysninger på købskvitteringen, pakkeslippen, fakturaen eller i Dells produktkatalog.

Dell giver flere muligheder for online- og telefonbaseret support og service. Tilgængeligheden varierer for de enkelte lande og produkter, og nogle tjenester findes muligvis ikke i dit område. Sådan kontakter du Dell omkring salg, teknisk support eller kundeservice:

1. Besøg dell.com/support
2. Vælg supportkategori.
3. Kontrollér dit land eller område i Vælg et land/område i rullemenuen øverst på siden.
4. Vælg det relevante service- eller supportlink alt afhængigt af, hvad du har brug for.